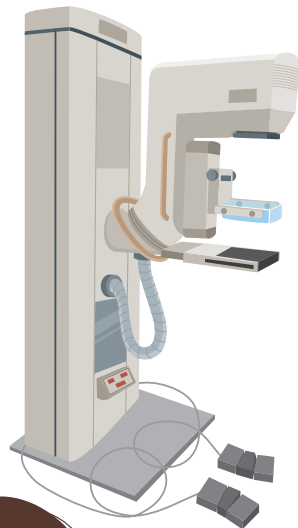


# 乳癌

## 預防及篩查



網上版本



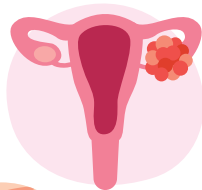
衛生署

乳癌是出現在乳房組織的惡性腫瘤。  
女性和男性都有可能患上乳癌，但男性患者較罕見。

## 我較易患上乳癌嗎？

婦女有以下風險因素，患乳癌風險會較高：

- 個人 (或家族史) 確認帶有某些基因突變 (例如 *BRCA1* 或 *BRCA2*)
- 家族乳癌或卵巢癌病史，例如有直系親屬 (母親、姊妹或女兒) 在 50 歲之前確診患上乳癌
- 在 30 歲前胸部曾接受放射治療



其他風險因素包括：

- 缺乏體能活動
- 飲酒
- 更年期後肥胖
- 年齡增長
- 從未生育，第一次生育較遲 (30 歲之後)，或從未餵哺母乳
- 較早出現月經 (12 歲之前) 或較遲收經 (55 歲之後)
- 曾患乳癌或卵巢癌
- 曾患良性乳房疾病或乳小葉原位癌
- 正接受荷爾蒙補充治療
- 正服用混合性避孕丸

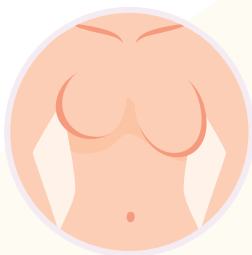


# 乳癌有哪些常見症狀？

早期乳癌的症狀並不容易察覺。  
常見症狀包括：



• 乳房出現硬塊



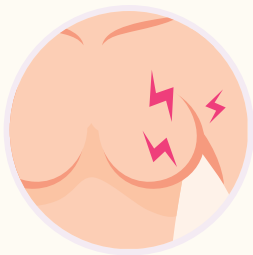
• 乳房的大小或形狀有所改變



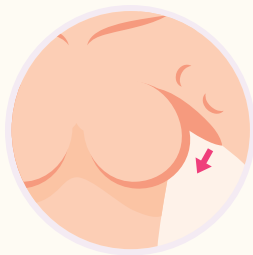
• 乳房或乳頭皮膚出現異樣（例如：變紅、呈鱗片狀、變厚或猶如「橙皮」）



• 乳頭附近出疹、內陷或有分泌物



• 乳房或腋下新出現持續的不適或疼痛

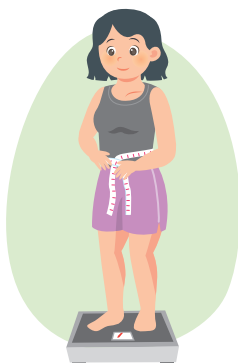


• 腋下有新增硬塊或皮膚變厚

如果你出現任何以上症狀，應該盡早求醫。

# 怎樣才可減低患上乳癌的機會？

- 恆常進行體能活動
- 避免飲酒
- 均衡飲食
- 保持健康體重和腰圍
- 較年青時生育，並延長母乳餵哺期



## 為什麼要關注乳房健康？

婦女應該時刻關注乳房健康，並熟悉自己乳房平常的外表和觸感。多留意乳房有沒有出現不尋常的變化。如察覺乳房出現不尋常情況，應盡快求診。

## 什麼是乳癌篩查？

乳癌篩查的目的就是在未出現任何乳癌症狀前，及早發現患上乳癌的婦女，以便適時治療。乳房X光造影是一種常用的篩查方法，利用X光拍攝乳房影像。



# 我應該接受 乳癌篩查嗎？



根據現有的國際和本地科學證據，政府轄下的「癌症預防及普查專家工作小組」提出了針對不同風險狀況的婦女進行乳癌篩查的建議，具體如下：

- a 高風險婦女（例如確認帶有 *BRCA1/2* 基因突變、有強烈的家族乳癌或卵巢癌病史、在 30 歲前胸部曾接受放射治療等），應諮詢醫生意見每年接受一次乳房 X 光造影篩查和開始篩查的年齡。
- b 乳癌風險屬中等的婦女（即只有一名直系女性親屬在 50 歲或之前確診患上乳癌，或有兩名直系女性親屬在 50 歲之後確診患上乳癌），則應每兩年接受一次乳房 X 光造影篩查。
- c 其他一般婦女，如年齡介乎 44 至 69 歲而有某些組合的個人化乳癌風險因素，令她們罹患乳癌的風險增加，建議她們考慮每兩年接受一次乳房 X 光造影篩查。專家工作小組亦建議採用為本港婦女而設的風險評估工具（例如由香港大學所開發的工具），按照個人化乳癌風險因素，包括初經年齡、第一次生產年齡、直系親屬（母親、姊妹或女兒）乳癌病史、良性乳腺疾病歷史、體重指標及體能活動量，評估她們罹患乳癌的風險。

請注意，所有篩查測試都有局限，亦並非百分百準確，或會出現假陽性和假陰性結果。任何婦女若考慮接受乳癌篩查，應在進行之前與醫生商討有關篩查可能帶來的好處和潛在風險。

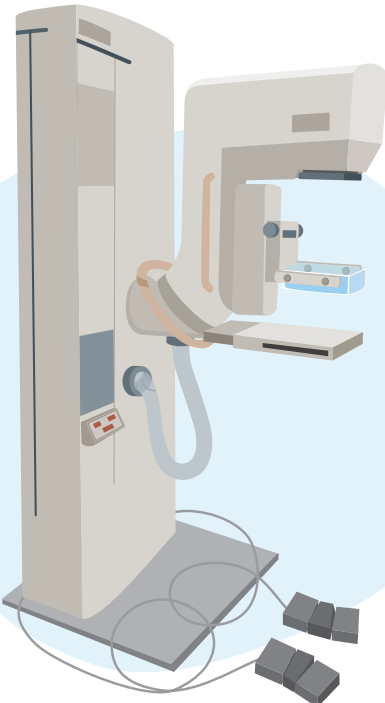
## 相關資料

市民可從以下途徑獲取更多資訊：

癌症網上資源中心：[www.cancer.gov.hk](http://www.cancer.gov.hk)

活出健康新方向網站：[www.change4health.gov.hk](http://www.change4health.gov.hk)

衛生署健康教育熱線：2833 0111



# 乳房X光 造影術

## 1. 簡介

乳房X光檢查是透過X光造影，檢查乳房腫瘤及病變，亦可作預防乳癌普查。

## 2. 檢查前準備



- 如懷疑可能或已懷孕，請事先通知放射科職員。



- 檢查前須戒飲咖啡或在經期完結後再約期檢查，這樣能減低不適感。



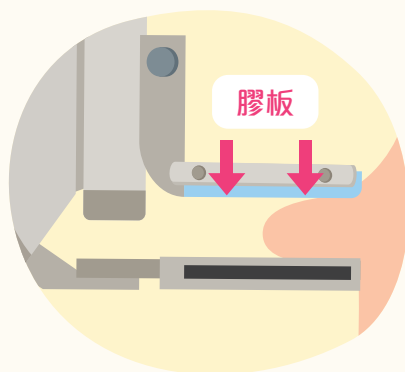
### 3. 檢查過程

- 每邊乳房分別會投影正面及斜面：
  - 身體須盡量放鬆，頭部轉側。
  - 收腹挺胸，身體向前傾。
  - 把近腋窩肌肉及乳房拉放在 X 光機上。
  - 盡量把乳房拉出。
  - 膠板壓下把乳房壓平。

- 拍攝時須用膠板把乳房盡量壓平，可能引致不舒服或疼痛（特別在經期前進行）。然而，這過程是非常重要的，因為可使 X 光片影像更清晰，診斷更準確，同時減少幅射的劑量。

- 膠板壓下時，可能會感到不適甚至痛楚。若痛楚難以忍受，可要求立即停止檢查。

- 整個檢查需時約一至兩小時，亦有可能需更長時間。



## 4. 檢查後須知

拍攝後，乳房可能會短暫疼痛，而輕微的瘀傷則較為罕有。有關的檢查結果會送交主診醫生。如有需要進一步斷症，醫生會檢查你的乳房，或使用超聲波掃描 / 幼細針管從硬塊中抽取組織加以檢驗。

## 5. 備註

如有任何查詢，請聯絡你的主診醫生。

( 本文資料由癌症網上資源中心提供 - 2021 年 8 月修訂 )



網頁：[www.fhs.gov.hk](http://www.fhs.gov.hk)  
24小時資訊熱線：2112 9900