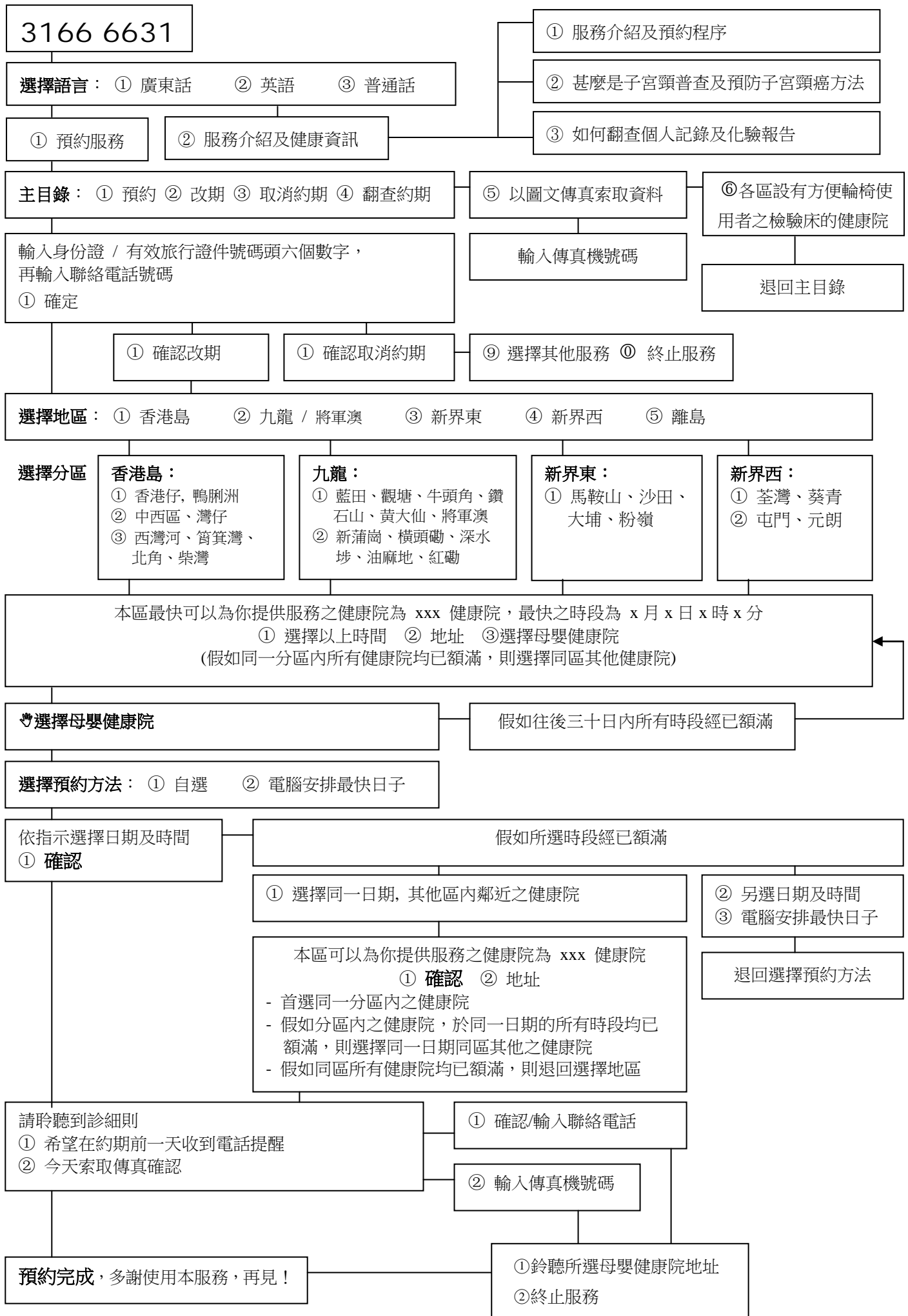


如何使用子宮頸普查電話預約服務及資訊熱線 (衛生署家庭健康服務)



健康院為 25 歲或以上，並曾有性行為的婦女提供需要收費的子宮頸細胞檢驗。假如你已定期做這檢驗，請在到期日前一個月才預約。




從無性行為或已接受全子宮切除手術的婦女毋須接受是項檢驗。

預約前的準備：

1. 請預備你的身份證/ 有效旅行證件及能聯絡你的香港電話號碼。
2. 請記一記你上次來經的日子。由於行經期間不宜進行是項檢驗，請預約在你預計不會來經的日子。以下例子可作參考：假如你上次在 1 月 1 日至 1 月 5 日來經，你下次來經便可能在 1 月尾至 2 月頭；所以請避免預約在 1 月 27 日至 2 月 6 日內，而應盡量選擇約在 1 月 6 日至 1 月 26 日，或 2 月 7 日至 2 月 25 日內。

一月						
星期一	星期二	星期三	星期四	星期五	星期六	星期日
1	2	3	4	5	6	7
8	9	10	11	12	13	14
15	16	17	18	19	20	21
22	23	24	25	26	27	28
29	30	31				

二月						
星期一	星期二	星期三	星期四	星期五	星期六	星期日
			1	2	3	4
5	6	7	8	9	10	11
12	13	14	15	16	17	18
19	20	21	22	23	24	25
26	27	28				

 月經日  預計下次月經日子  建議可接受子宮頸細胞檢驗的日子

3. 45 歲或以上的婦女，請預約在來經第 12 天之後的日子。
4. 避免於檢查前兩天使用陰道栓劑、灌洗陰道或進行性行為。

其他注意事項：

1. 你的約期必須被確認方為有效。
2. 如要更改或取消約期，請盡早致電本熱線。請注意，約期日前的 2 日，你將不能更改或取消已預約的日期。
3. 假如因颱風或黑色暴雨關係而不能提供是項服務，你必須重新預約。
4. 請於接受檢查當日，帶同身份證或旅行證件、家庭計劃/子宮頸普查服務登記卡(如適用)及費用往登記處登記。遲到超過 15 分鐘將不獲服務。

母嬰健康院只提供子宮頸細胞檢驗服務，並不包括例行婦科檢查。假如你發現有不正常的陰道出血或陰道分泌，請往普通科門診或私家診所求醫。

各區母嬰健康院的無障礙設施：

- 家庭健康服務轄下全部 31 間母嬰健康院已設有方便輪椅使用者之檢驗床。
- 此外，大部分母嬰健康院亦設有升降機、升降機聲指示、暢通易達洗手間、觸覺引路磚和無障礙場地入口。
- 有關設有無障礙設施的母嬰健康院詳細資料，你可以參閱衛生署家庭健康服務的網頁 www.fhs.gov.hk，從本熱線索取傳真資料，或致電個別母嬰健康院查詢。

收費：

- 符合資格人士： \$100 非符合資格人士： \$205

註： 下列類別的病人可繳符合資格人士應付的費用：

- (i) 持有根據《人事登記條例》所發香港身份證的人士；
- (ii) 衛生署署長認可的其他人士。